

Polska



Gdy kontrahent jest niesolidny

2015-06-15 12:07:56



Gdy przedsiębiorca ma problem z odzyskaniem należności, w pierwszej kolejności powinien sprawdzić, czy jego dłużnik nadal istnieje.



Najlepszym sposobem jest wejście do centralnego rejestru podmiotów gospodarczych prowadzonym przez Niderlandzką Izbę Przemysłowo-Handlową KvK (Kamer van Koophandel, www.kvk.nl).

Korzystanie z rejestru jest odpłatne. Znajdziemy tu dane o aktualnym adresie zadłużonego przedsiębiorstwa, datę jego powstania, jego władzach i inne informacje o statusie prawnym firmy. Z rejestru można również wyczytać czy toczy się przeciwko dłużnikowi postępowanie upadłościowe lub zabezpieczające przed wierzycielami.

Jeśli okaże się, że dłużnik działa, należy wezwać go do zapłaty. Wezwanie wysyłamy listem poleconym, pamiętając, by zachować dowód nadania z urzędu pocztowego. W liście należy wyznaczyć termin zapłaty. Powinno to być minimum pięć dni od daty otrzymania korespondencji.

Jeśli dłużnik nie dokona płatności w wyznaczonym terminie, sprawę należy skierować do prawnika. Nie należy zwlekać, bo termin przedawnienia według prawa niderlandzkiego dla roszczeń z tytułu umowy między stronami wynosi pięć lat (obrot profesjonalny), a dla roszczeń wynikających z umowy sprzedaży zawartej między sprzedawcą / profesjonalistą a kupującym / konsumentem (nid. consumentenkoop) - tylko dwa lata.

W pierwszej kolejności należy dążyć do rozstrzygnięcia sporu poza sądem ze względu na wysokie koszty związane z drogą sądową nawet w odniesieniu do niewielkich kwot będących przedmiotem sporu. W celu uzyskania szczegółowych i kompletnych informacji w języku angielskim na temat obowiązujących w KN procedur pozasądowych metod rozstrzygania sporów (arbitrażu i mediacji) odwołujemy na stronę internetową Niderlandzkiego Instytutu Arbitrażu: www.nai-nl.org/en/.

O radę i pomoc prawną w odzyskaniu należności można zwrócić się do:

- biura windykacyjnego - czynności przed-procesowe /windykacyjne
- adwokata - czynności przed-procesowe/windykacyjne i procesowe
- komornika - najszerszy zakres kompetencji: czynności przedprocesowe/windykacyjne, procesowe i egzekucyjne

W systemie niderlandzkim komornik jest zarówno urzędnikiem jak i przedsiębiorcą prowadzącym kancelarię komorniczą. Wykonuje czynności urzędowe pełniąc funkcje publiczne, lecz także świadczy porady prawne i prowadzi sprawy windykacyjne.

W odróżnieniu od systemu polskiego, komornik niderlandzki może prowadzić dla przedsiębiorcy sprawę od początku do końca – od skierowania wezwania do zapłaty, poprzez środki zapobiegawcze, postępowanie sądowe aż do egzekucji na podstawie klauzuli wykonalności wyroku sądowego (tego ostatniego uprawnienia nie ma np. adwokat).

W celu sprawnego przeprowadzenia postępowania sądowego w sprawie o przyznanie tytułu wykonawczego (egzekucyjnego) należy przedstawić całą korespondencję z dłużnikiem, umowę lub zlecenie oraz fakturę; zależnie od sytuacji dokumenty, z których wynika, iż dostawa lub usługa była odpowiedniej jakości (np. w przypadku realizacji umowy o dzieło protokół odbioru dzieła). Dokumentacja powinna być czytelna i powinna być przedstawiona chronologicznie.

Przed przystąpieniem do złożenia pozwu należy sprawdzić czy sądem właściwym jest sąd niderlandzki, czy też sąd polski. Jeśli jest sąd polski to sprawę należy złożyć do polskiego adwokata lub radcy prawnego w celu uzyskania tytułu wykonawczego w Polsce.

Polski tytuł wykonawczy można wyegzekwować w Niderlandach. W celu ewentualnego zabezpieczenia majątku dłużnika można w międzyczasie dokonać w Niderlandach zajęcia zabezpieczającego, które w momencie uzyskania polskiego tytułu wykonawczego będzie można zamienić na zajęcie egzekucyjne.

W przypadku, gdy sądem właściwym jest sąd niderlandzki, dokumentację należy przekazać miejscowemu adwokatowi. Przed przystąpieniem do postępowania sądowego i poczynieniem związanych z tym kosztów warto dokonać zajęcia zabezpieczającego na kontach bankowych dłużnika i innych znanych składnikach majątku (np. zajęcia u podmiotów, których dostawcą jest dłużnik).

Dochodzenie roszczeń na drodze sądowej



Niderlandzki system prawny w ramach prawa prywatnego wyróżnia trzy rodzaje organów sądowych: sądy, trybunały i Sąd Najwyższy. Tak jak w większości krajów Unii Europejskiej, w KN postępowanie sądowe o dochodzenie roszczeń ma charakter instancyjny. Każdej ze stron przysługuje prawo do procesu sądowego w

sądach trzech instancji.

W pierwszej instancji postępowanie prowadzone jest przed sądem rejonowym (Kantongerecht) lub sądem okręgowym (Arrondissementsrechtbank). Apelacje od decyzji sądu rejonowego zgłaszane są do sądu okręgowego, dla którego z kolei wyższą instancją jest sąd apelacyjny (Gerechtshof).

W określonych prawem przypadkach, możliwe jest dalsze odwołanie się od decyzji sądu apelacyjnego do Sądu Najwyższego (Hoge Raad). Hoge Raad zajmuje się wyłącznie kasacją. Sąd rejonowy jest właściwy, jeśli wartość roszczenia nie przekracza 5.000 euro. W przeciwieństwie do postępowania przed sądem okręgowym, w sądzie rejonowym ani powód ani pozwany nie muszą być reprezentowani przez adwokata.

Koszty postępowania w sądzie rejonowym są uzależnione od wartości roszczenia. Poza kosztami postępowania występują ponadto koszty sporządzenia pozwu oraz koszty zastępcy adwokata (o ile występuje). Jeśli wartość roszczenia jest wyższa niż 5 tys. euro, należy założyć sprawę w sądzie okręgowym. Formalności są w zasadzie takie same jak w postępowaniu przed sądem rejonowym, jednakże wszelkie oświadczenia muszą być składane w formie pisemnej. Niezbędny jest też adwokat.

Przed wniesieniem sprawy do sądu należy ustalić czy w umowie pomiędzy stronami znajduje się klauzula stwierdzająca, że sądem właściwym jest sąd poza terytorium KN, lub tzw. klauzula arbitrażowa.

Odwołanie od wyroku sądu pierwszej instancji można wnieść do sądu wyższej instancji. Następnie można złożyć wniosek o kasację wyroku do Hoge Raad. Sąd Najwyższy nie osądza faktów. Jego zadaniem jest rozważenie, czy sędziowie niższej instancji należycie zastosowali prawo.

Przed przystąpieniem do postępowania sądowego i poczynieniem związanych z tym kosztów warto dokonać zajęcia zabezpieczającego na kontach bankowych dłużnika i innych znanych składnikach majątku (np. zajęcia u podmiotów, których dostawcą jest dłużnik).

Warto zaznaczyć, iż po skierowaniu sprawy do kancelarii komorniczej nadal możliwe jest polubowne zakończenie sprawy z dłużnikiem, bez wchodzenia na drogę sądową. Właściwie w każdej fazie procedury istnieje możliwość zawarcia ugody i uniknięcia dodatkowych kosztów, które są w KN bardzo wysokie.

Należy pamiętać, iż poza samymi kosztami postępowania sądowego należy się liczyć także z niemałymi kosztami windykacji (czynności przed-procesowych) oraz postępowania egzekucyjnego.

Koszty windykacji przedprocesowej. W Królestwie Niderlandów od 1 lipca 2012 r. weszła w życie ustawa dotycząca ograniczenia przyznawanych przez sąd kosztów windykacji:

- jeśli wartość roszczenia nie przekracza 2.500,00 euro koszty windykacji mogą wynosić max. 15 proc.
- jeśli w grę wchodzi kwota od 2.500,00 euro do 5.000,00 euro to koszty windykacji wyniosą max. 10 proc.
- kolejne 5.000,00 euro to max. 5 proc.
- każde następne 5.000,00 to 1 proc.

Oznacza to, iż przy należności w wysokości np. 25.000,10 euro sąd może przyznać w trakcie ewentualnej procedury maksymalną kwotę 1.025,00 euro na poczet czynności windykacyjnych (nie będących czynnościami procesowymi lub egzekucyjnymi).

Postępowanie w sądach okręgowych jest dużo droższe: za każde 0,10 euro roszczenia wierzyciel musi płacić. Dlatego też nieraz warto ograniczyć roszczenie do 25.000,00 euro. Uzyskanie wyroku z klauzulą wykonalności jest inwestycją, ponieważ przedawnia się aż po 20 latach od dnia dostarczenia go dłużnikowi.

Aby rozpocząć egzekucję przyznanej kwoty komornik musi dostarczyć dłużnikowi wyrok i zapowiedzieć czynności

egzekucyjne.

Postępowanie egzekucyjne może być prowadzone z następujących składników majątkowych: z wynagrodzenia za pracę, z ruchomości, z nieruchomości, z rachunków bankowych, z wierzytelności lub innych praw majątkowych.

Koszt fazy egzekucyjnej (w tym takich czynności jak zajęcie przez komornika wynagrodzenia za pracę czy rachunku bankowego) kształtuje się od ok. 850 euro.

Europejski Tytuł Egzekucyjny (ETE)



Rozporządzenie nr 805/2004, które utworzyło Europejski Tytuł Egzekucyjny, weszło w życie 21 października 2005 r. Rozporządzenie ustanawia ogólne zasady i procedurę uzyskiwania europejskich tytułów egzekucyjnych. Szczegółowe regulacje oraz przebieg samej egzekucji pozostawiono w gestii prawa poszczególnych państw członkowskich.

ETE jest dodatkowym środkiem służącym egzekucji należności bezspornych w ramach Unii Europejskiej. Rozporządzenie ma zastosowanie jedynie do wyroków, ugod zawartych przed sądem lub zatwierdzonych przez sąd oraz dokumentów formalnie sporządzonych lub zarejestrowanych jako dokumenty urzędowe po wejściu w życie rozporządzenia.

Pierwszym warunkiem jest więc, aby ostateczne orzeczenie zostało wydane po 21 października 2005 r. Poza tym orzeczenie musi spełniać następujące warunki:

- opierać się na uznaniu roszczenia przez dłużnika, albo
- ugodzie zawartej przed sądem lub przez sąd zatwierdzonej
- dotyczyć roszczeń pieniężnych.

Roszczenie uznaje się także za bezsporne gdy:

- dłużnik nie wniósł sprzeciwu
- nie stawił się ani nie był reprezentowany przed sądem, nawet wtedy, gdy początkowo zakwestionował roszczenie w toku postępowania sądowego.

Europejski Tytuł Egzekucyjny funkcjonuje na podstawie wydanego tytułu egzekucyjnego i jest wydawany w

państwie członkowskim, z którego pochodzi ten tytuł. Wyjątki stanowią roszczenia, które zostały zakwestionowane między stronami – art. 3 Rozporządzenia. Tytuły, które nie należą do tej grupy mogą uzyskać status Europejskiego Tytułu Egzekucyjnego.

Rozporządzenie znajduje zastosowanie w sprawach cywilnych i handlowych. Wyjątki od tej zasady dotyczą spraw wyłączonych w art. 2 ust. 2 rozporządzenia.

Dzięki rozporządzeniu nie ma potrzeby uzyskiwania wcześniej zgody władz sądowych państwa członkowskiego, w którym ma nastąpić egzekucja. Wykonywanie ETE podlega krajowemu porządkowi prawnemu państwa członkowskiego, w którym będzie przeprowadzana egzekucja. Podlega ona bowiem takim samym zasadom, jak wyroki wydawane w danym państwie członkowskim. W tym celu wierzyciel jest zobowiązany dostarczyć właściwemu organowi egzekucyjnemu w państwie członkowskim, w którym będzie prowadzona egzekucja:

- odpisu wyroku oraz odpisu Europejskiego Tytułu Egzekucyjnego
- tłumaczenia Europejskiego Tytułu Egzekucyjnego uwierzytelnionego przez tłumacza przysięgłego na język urzędowy państwa członkowskiego, w którym będzie prowadzona egzekucja.

W żadnym wypadku skuteczność wyroku albo jego uznanie za ETE nie może być weryfikowane w państwie członkowskim, gdzie prowadzona ma być egzekucja.

Europejski Tytuł Egzekucyjny wydany w jednym państwie członkowskim musi być więc traktowany w innym państwie członkowskim tak, jakby pochodził z tego państwa. W związku z tym bez podejmowania dodatkowych kroków, wierzyciel może zwrócić się bezpośrednio do organów egzekucyjnych państwa, w którym ma być prowadzona egzekucja, bez konieczności przedstawiania dodatkowego oświadczenia egzekucyjnego ani bez ponownego badania orzeczenia sądowego lub jego potwierdzenia.

Wywiadownie gospodarcze

Wiarygodność partnera biznesowego można sprawdzić w serwisie internetowym Infocredit www.infocredit-online.pl albo w jednej z licznych działających w Holandii wywiadowni gospodarczych:

Dun and Bradstreet International B.V.

Postbus 278

3000 AG Rotterdam

Tel.: +31 10 400 96 60

Faks: +31 10 400 96 19

<http://www.dnb.com/>

Graydon Nederland N.V.

Hullenbergweg 250, 1101 BV Amsterdam

Posbus 12525

1100AM Amsterdam

Tel. +31 20 56 79 999

Faks: +31 20 69 63 639

<http://www.graydon.nl/>

Mariendijk Intermediair B.V.

Postbus 7028

2701 AA Zoetermeer

Tel: +31 79 342 72 72

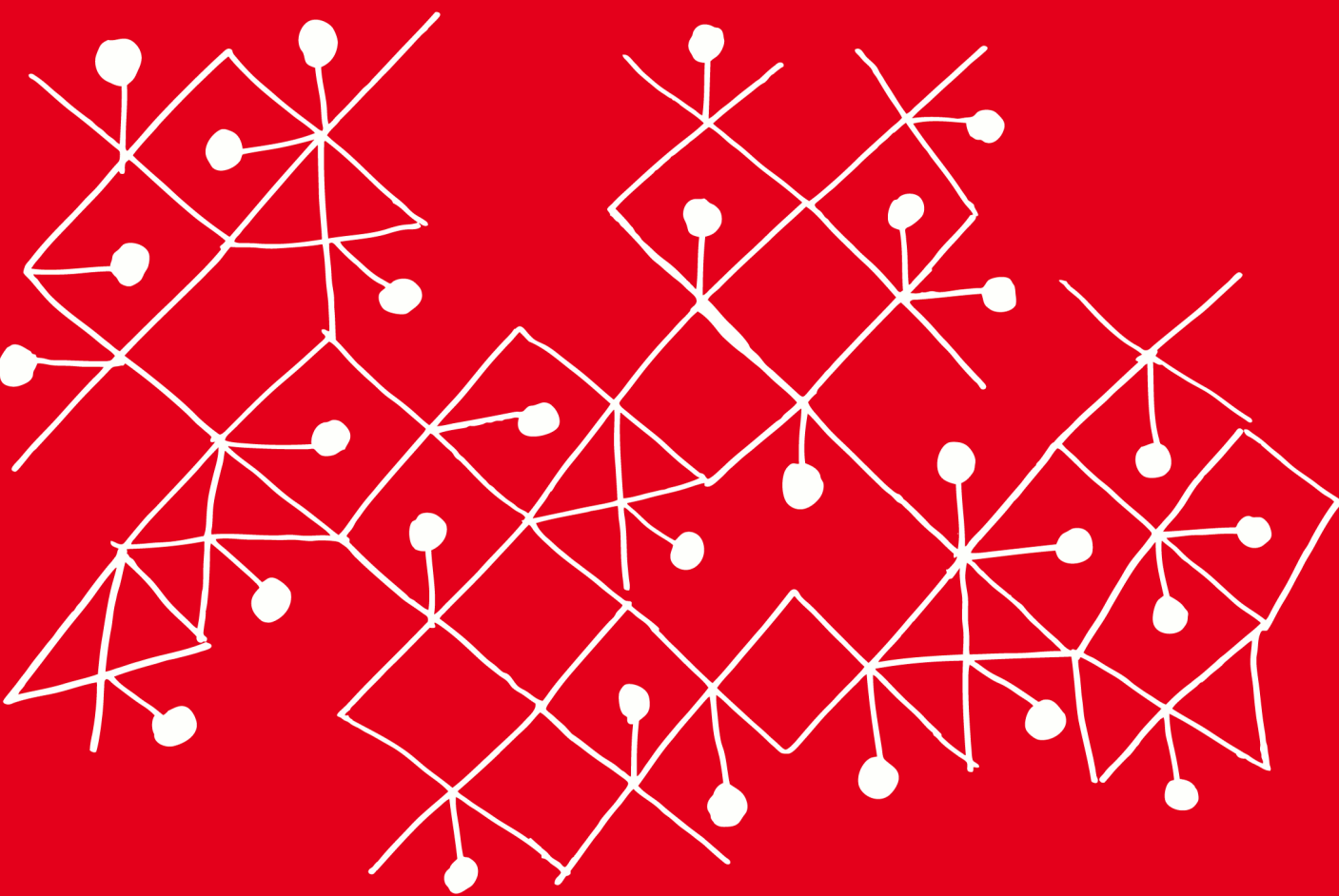
Faks: +31 79 342 18 43

Deloitte & Touche

Tel: +420 (2) 248 95 595

Faks: +420 (2) 248 95 599

<http://www.deloitte.com.pl/>



INNOWACYJNA GOSPODARKA
NARODOWA STRATEGIA SPÓJNOŚCI



**MINISTERSTWO
ROZWOJU**

UNIA EUROPEJSKA
EUROPEJSKI FUNDUSZ
ROZWOJU REGIONALNEGO



Projekt jest współfinansowany przez Unię Europejską ze środków Europejskiego Funduszu Rozwoju Regionalnego